

2022 김해문화도시 미디어정책포럼

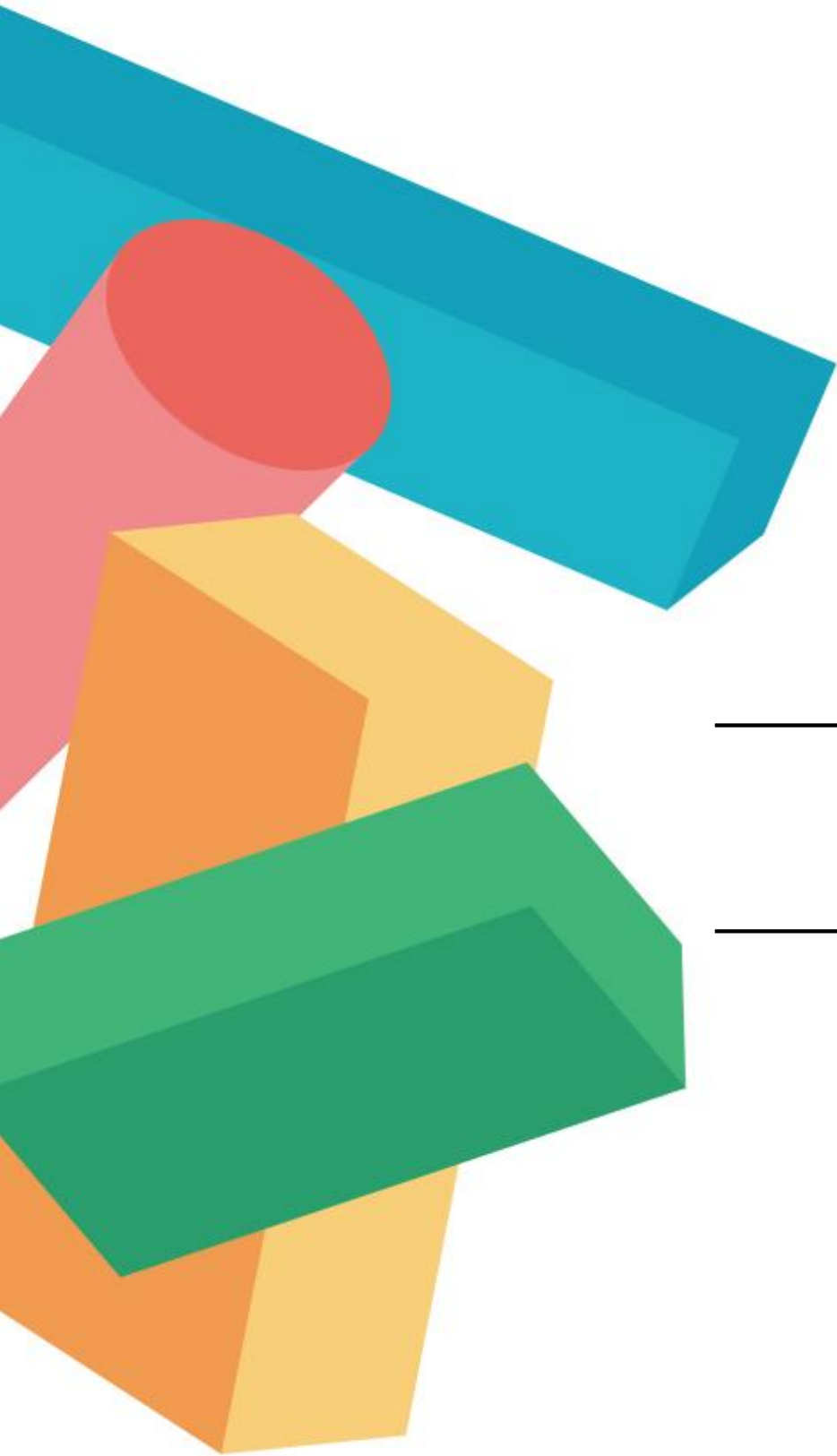
# 문화도시; 미디어 콜라보와 참여의 확장

일시

2022. 2.10(목) 14:00 ~ 2.11(금) 12:00

장소

김해문화의전당 누리홀



## IV 포럼2

---

[발표1]  
지역문화 정책과 미디어

---



**[발표] \_\_ 유상진**

경기도 문화정책과 지문관

- 성남문화재단 문화기획부 과장
- 성북문화재단 문화사업부 팀장
- 지역문화진흥원 문화사업부장

# 지역문화정책과 미디어

유상진 (경기도 문화총무과 자문관)

## 질문 1

### 왜 지역문화와 미디어는 상호 교류, 협력 해야 하는가?

#### 살펴 볼 점들

- ✔ **지역문화와 미디어의 현장은 우리의 삶**  
 - 개인, 공동체, 사회적 삶은 지역문화와 미디어와 서로 영향을 주고 받는다.
- ✔ **소통과 지식정보의 전달 양식의 변화: '문화선택'**  
 - 구술문화 ⇒ 문자문화 ⇒ **영상문화**
- ✔ **지역문화의 일상 문화활동으로 미디어 활동 증가**  
 - 지역문화 생산, 공유, 아카이빙 등의 주요 수단인 미디어
- ✔ **지역문화와 미디어는 모두 공유재(커먼즈)!**  
 - 개인이 소유하며 사적 이익 추구 < 서로가 함께 나누고 가꾸어 공동의 이익 추구



질문 2

## 왜 지역문화와 미디어는 상호 교류, 협력이 부족했는가?

### 살펴 볼 점들

- ✓ **법/제도 등에 따른 단절과 연계 미흡**  
- 지역문화진흥법/지역문화재단 vs 방송법/지역미디어센터&시청자미디어센터
- ✓ **행정기구의 담당조직 분리에 따른 상호 협력 미비**  
- 문화부: 지역문화진흥=지역문화정책국, 미디어=미디어정책국/방송통신위원회
- ✓ **분야별 주요 영역의 큰 상이성**  
- 지역문화: 문화정책성, 예술, 여가 vs 미디어: 콘텐츠, 방송/영화, 문화산업, 언론
- ✓ **지역 거점의 분리와 협업 부족**  
- 지역문화재단, 문화원, 문화의 집, 생활문화센터 vs 지역미디어센터, 시청자미디어센터



2

협력 사례

## 전국미디어센터협의회 & 지역문화진흥원(2017~2019)

### 연계, 협력 활동

- ✓ **'전국생활문화축제'에 전국의 미디어센터 영상동호회 작품 출품**  
- 지역문화진흥원 개최 '전국생활문화축제'에 전국미디어센터협의회가 추천하는 영상동호회 작품 출품, 상영(전용관 운영) ⇒ 지역별 생활문화축제에서 영상동호회 작품 상영
- ✓ **생활문화 지원사업 연계 지원 추진**  
- 지역문화진흥원의 생활문화 지원사업에 영상동호회 지원 트랙 마련
- ✓ **커뮤니티 씨어터 & 커뮤니티 씨네마 공동 논의 추진**  
- 지역문화진흥을 위한 커뮤니티 씨어터와 커뮤니티 씨네마 조성을 위한 정책 논의
- ✓ **각 기관 시행 지원사업 심사 상호 참여**  
- 지역문화진흥원과 전국미디어센터협의회 시행 사업의 심의과정에 참여, 상호이해 노력



3

미래  
전망

## 지역문화와 미디어의 미래

### 주요 전망

- ✓ **지역을 바라보는 공간관계의 관점의 확대**  
- 다중스케일(Multi-scale)의 지역관점: 국가-지역, 지역 내, 지역간, 세계-지역
- ✓ **연결될 수록 가까진다!**  
- SNS, 온라인 커뮤니티 등은 끼리끼리 모여 다른 것을 포용하지 않는다.
- ✓ **열린 시민기술의 보호와 확대**  
- 4차산업: 기술중심, 하이테크, 소외/배제/잉여 ⇒ 닫힌 기술/human proof  
- 시민기술: 인간중심, 생활기술, 소통/포용/공유 ⇒ 열린 기술/AI proof
- ✓ **개인, 공동체, 사회를 풍요롭게 하는 공유재로서의 창의성**  
- 신자유주의의 경쟁력을 위한 창의성 (영국/미국) < 공동의 부를 창출하는 창의성(북유럽)



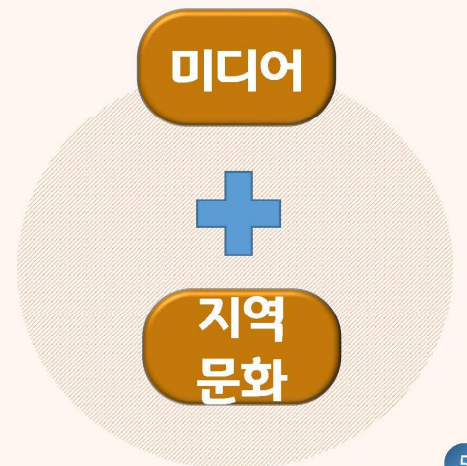
4

질문 3

## 지역문화와 미디어는 어떻게 상호 교류, 협력할 수 있을까?

### 제안 사항

- ✓ **지역문화 및 미디어 정책 포함 '문화진흥 종합계획 수립' 도입**  
- 현재 문화예술 관련법은 개별적으로 5개년 계획 수립: 상호 연계, 협력 불가능  
- 문화기본법에 따른 문화진흥 기본계획 수립 체계로 전환  
• 기초 ⇒ 광역 ⇒ 성부로 이어지는 상향식 문화진흥기본계획 수립과 시행체계 마련  
• 개별 5개년 계획 수립이 아닌 종합계획 수립(예. 국토종합발전계획)  
- 각 지역 수립 기본계획을 근거로 정부-지역간 '계획협약제' 시행  
- 국가: 문화진흥 최소기준, 광역: 문화진흥 적정기준, 기초: 문화자치 최대기준  
참고) 경기도 문화자치 기본조례
- ✓ **지역문화의 미디어 분야 민간 투자 확대**  
- 최근 지자체 및 중간지원조직 지원사업, 예산매칭 확대 추세. 이에 따라 민간 지원사업 기회 점차 축소  
- 민간 단체 특히 청년 지원 확대를 통한 지속가능하고 생존 가능한 지역문화 진흥 지원  
• 로컬벤처 투자 추진과 확대(로컬벤처 또는 지역기금 조성, 지원)  
\* 기금운영을 지자체 외 민간 전문단체가 운용가능(지방기금법 개정. '21년 12월)



5

## 질문 3

## 지역문화와 미디어는 어떻게 상호 교류, 협력할 수 있을까?

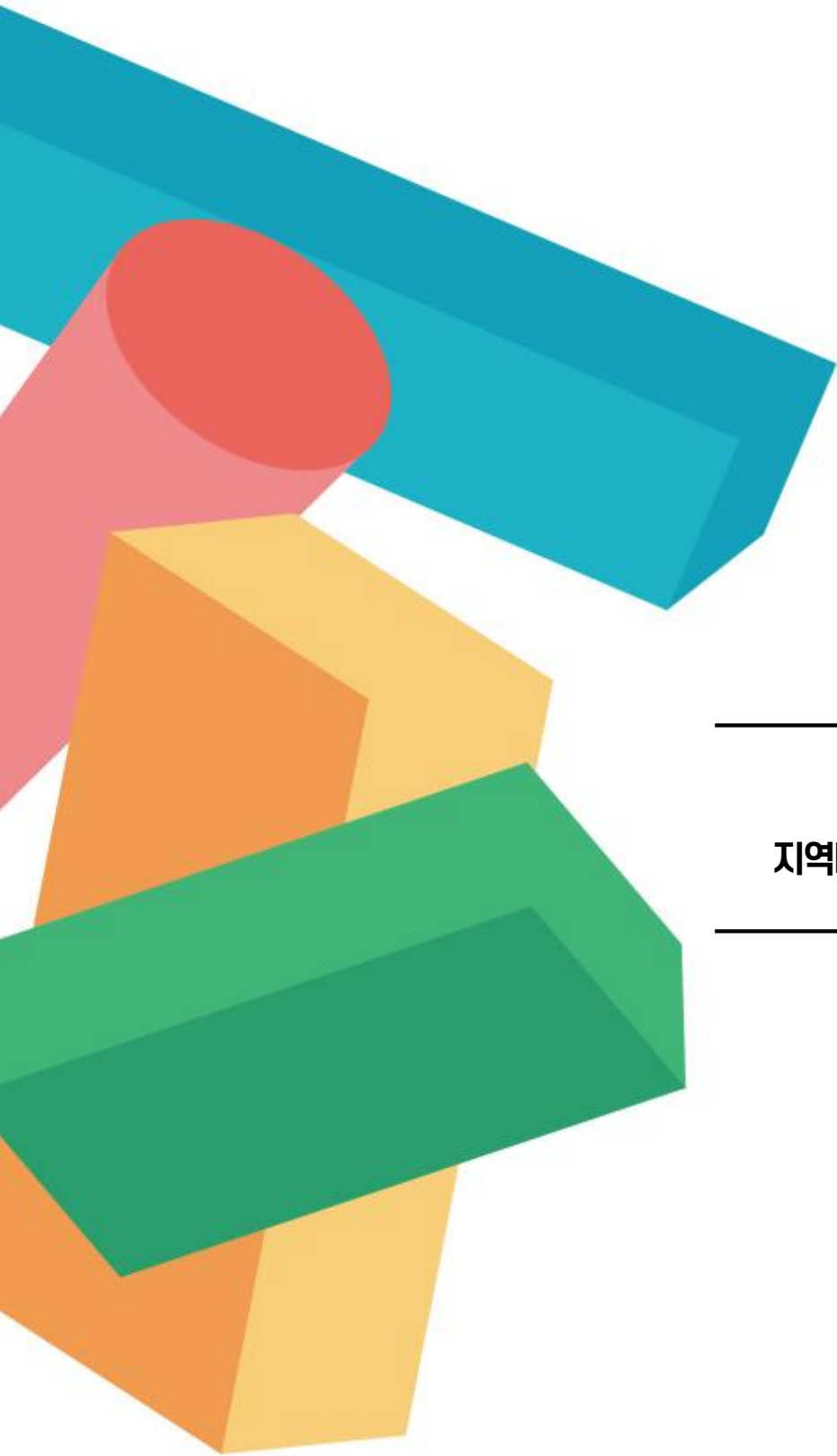
## 제안 사항

- ✓ **생활문화의 미디어 포함 시민 기술 활동 및 지원 확대**
  - 열린 시민기술 지원을 위한 생활문화 정책 프레임 전환
  - 시민기술(미디어 포함), 라이프랩, 새로운 지식정보 생산과 공유, 영상 및 디지털 리터러시 교육, 마을 돌봄, 사회혁신 활동 등 종합적인 일상 생활문화 지원
  - 사례) 경기도 용인 느티나무 도서관(혁신 도서관)
  - 생활문화지원 사업의 시민미디어 영상활동 지원과 확대
- ✓ **인구구조 및 사회변화에 따른 기능 상실 또는 쇠퇴 지역 문화예술시설의 기능 전환(미디어센터 건립)을 통한 지역문화 활력 증진**
  - 박물관, 미술관, 공연장 지방소멸 지역의 기존 문화예술시설의 지역 수요 기반 시설로 전환 시 지원(커뮤니티 씨네마 설치 등)
  - 문화예술분야의 관계인구 형성 및 활동 지원 사업 추진(예. 목포 '괜찮아 마을')
  - 재원은 '지방소멸대응기금' 등을 통해 마련, 지원(지방기금법 개정, '21년 12월)



6

감사합니다.



## **IV** **포럼2**

---

**[발표2]**  
**지역미디어센터의 정책발전 방안**

---





**[발표] — 허경**

전국미디어센터협의회 정책이사

- 前 TBS 시민협력팀장
- 前 전국미디어센터협의회 사무국장

---

# 지역문화정책으로서 지역미디어센터 정책 재정비 방안

## 허 경(전국미디어센터협의회 정책이사)

---

### 1. 지역미디어센터 20년의 재구성(전국적 차원)

- '99~'08년 : 국민의정부·참여정부를 경과하며 미디어트·전국미디어센터네트워크를 통한 **출발과 확산초기**
  - '09년 : MB정부 출범, 방송통신융합기구설립 추진 등 정책적·정치적 여건 변화에 따른 **모색기**
  - '10~'19년 : 한국영상미디어센터협의회 출범을 통해 진용을 정비하고, 박근혜정부·문재인 정부 등 외부환경변화 속에 '**전국미디어센터협의회**'를 **틀로 함께한 기간**
  - '20년 : 정책의 지체, 코로나19, 미디어 생태계/미디어 기술 급변 등 예상치 못한 여건의 변화에 따른 **또 한 번의 모색기**
  - '21~'22년 : 외부의 변화, 예상되는 변화, 개별센터/전미협 등 내부역량 등을 점검하여 **다시 한 번 진용 정비**하며 동시에 **새로운 10년을 시작**해야할 시기
-

## 2. 지역미디어센터의 역할

- 2005년 문화체육관광부 설립지원 공모 당시 '21세기 영상매체 시대를 맞이하여 일반인의 영상미디어 활용능력을 제고함으로써 영상문화의 균형적 확산 및 영상산업 기반 확대를 목적으로 하는 지역영상미디어센터 설립지원을 추진'한다고 밝힘

### - 지역미디어센터의 역할

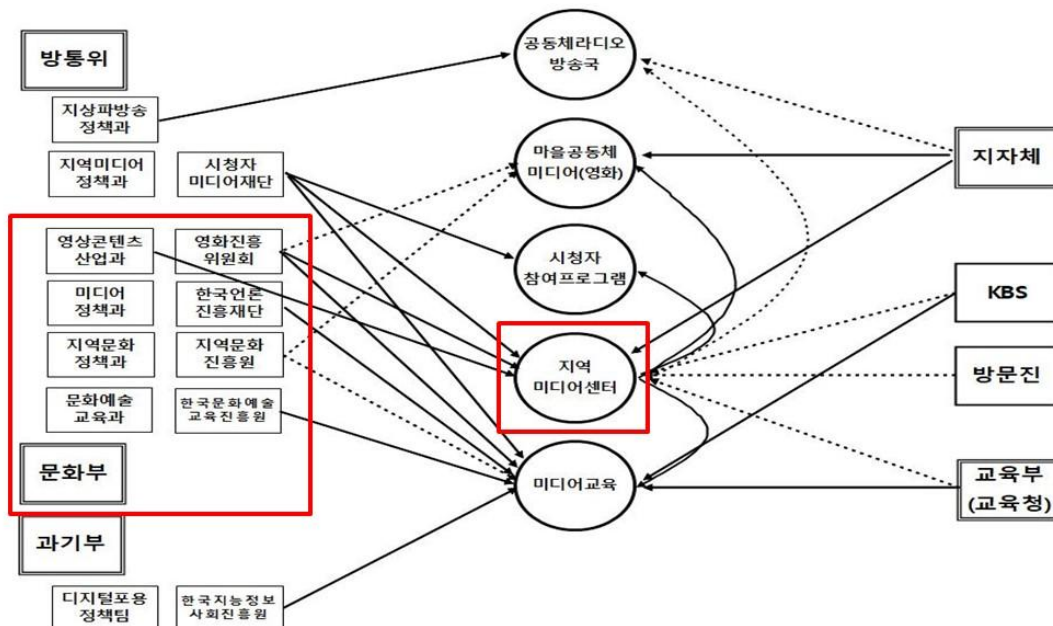
: 지역미디어센터의 역할은 **시민/공동체가 미디어와 함께 삶의 공간에서 문제를 확인하고 개선하기 위해 함께 노력할 수 있는 역량**을 키워주고 관련 활동을 촉진시키는 것임. 미디어센터는 활동(프로그램)에 참여하는 시민/공동체가 각자의 문화를 만들고 나누며 상호존중의 경험, 미디어를 통해 **사회적 의사결정에 참여**하는 경험을 할 수 있도록 해야 함.

: 그래서, 지역미디어센터는 특정 공동체와 지속적인 교류 및 장기적인 지원을 통해 공동체의 역량 강화를 목표로 하는 장기적인 프로그램(목적사업)도 운영해야 하고, 지역의 문화예술기관, 주민자치기관, 장애인/노인/이주민/여성 등 계층별 지원기관, 교육기관과 연계/협력하기도 하며, 결국 '**지역/공동체의 미디어문화 활성화를 위한 종합적 지원시설 및 허브시설**'로 자리매김하는 것을 전망으로 하여야 함.

### - '시민력'과 '시민기술', 그리고 '시민의 미디어리터러시(역량)와 시민의 미디어기술'

- : 스스로의 삶을 변화/전환시킬 수 있는 시민의 역량
- : 삶을 변화/전환시키기 위해 유용한 시민이 가져야 할 기술
- : 디지털 미디어(콘텐츠/네트워크/플랫폼/단말 등)를 통해 정보/지식을 얻고, 스스로 정보/지식을 생산하여 유통/수용-소통하며, 연계/연대하고 참여/주장하는 시대에 필요한 시민기술과 시민력
- : 지역미디어센터 리네이밍 > 미디어시민력지원센터? 시민미디어지원센터? 공동체미디어지원센터?

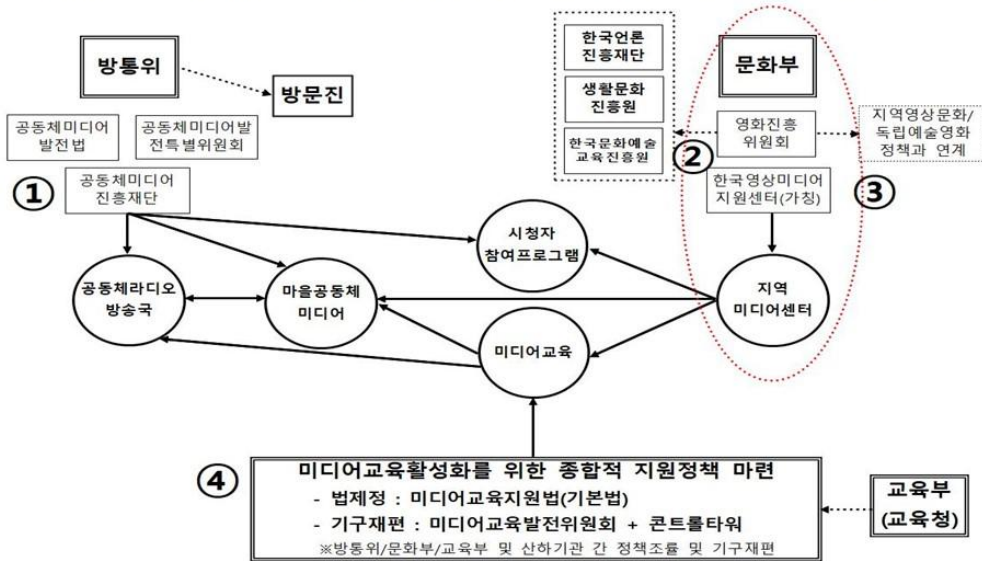
## 3. 지역미디어센터 정책 체계 현황



## 4. 지역미디어센터 정책 체계 정비방안\_2017년 버전

### □ 재편방안\_중앙정부 부처

※ 공동체라디오방송국/지역미디어센터/미디어교육의 정책체계를 명확하게 함으로써 체계전반을 정비하는 방안



## 5. 지역미디어센터 정책 체계 리뉴얼 방안\_현재인식1

- 2010년 5월 9개 지역미디어센터가 모여 한국영상미디어센터협의회 출범, 2012년 12월 사단법인으로 전환하여, 현재 36개의 회원센터가 함께하는 '전국미디어센터협의회'

- 지역미디어센터·미디어교육·공동체미디어·공동체상영·미디어참여 등 유관 지원정책이 본격 축소되면서 시작되어, 정부의 무관심(의도적 배제)속에서 시도해 온 전미협의 도전은 '지역'에서 시민·공동체를 만나며 성과를 축적해온 회원센터(지역미디어센터)의 힘에 전적으로 기대어 왔음

- 현 정부 출범과 함께 기존의 성과·사례·조직력에 기대어 국정과제(인수위 없이 만들어진)에 지원정책을 포함시켰으나, 4년이 지난 현재, 가시적이고 실효적인 정책의 강화 또는 획기적 전환이 이루어졌다고 볼 수 없음

- 하지만, 역시 각자의 지역에서 몇 년 간 회원센터가 시민들과 함께 만들어 낸 것, 지역미디어센터의 동료(유관 단체·조직)들이 따로 또같이 만들어 낸 것, 전미협(사무국)의 활동에 의한 소기의 성과 등 유무형의 것들이 확장·심화·축적되었을 것임

- 제도(정책)적 근거와 사회적 인정 속에서 공적자원을 배분 받아 운영하게 되는 '지역미디어센터'의 생래적 특성 상, 2022년 3월 대선 및 6월 지선을 반년여 앞둔 현재, '지역미디어센터'의 가치와 효능에 걸맞는 정책위상·운영기반 강화책을 요구하기위한 활동을 기획해야 함.

## 6. 지역미디어센터 정책 체계 리뉴얼 방안\_현재인식2\_축적된 역량

- 50여 개소 지역미디어센터(23개 개관예정 지역미디어센터)가 보유한 시설·예산, 지역 내 기관·단체·전문가·시민(이용자)·공동체(동아리) 등 **유무형의 자원**
- 미디어교육, 공동체미디어, 미디어기술, 창작·상영지원 등의 역량을 가지고 있는 **전문가인 스태프들**
- 개별센터의 사업, 센터 간 협력사업, 전미협 공동사업 수행과정에서 확보한 노하우·사례·정보 등 **지식자원**
- 출범 10여 년의 지역미디어센터 간 전국네트워크인 **전미협**(총회+이사회+사무국)
- 법, 조례, 행정체계(중앙부처·자치단체·산하기관) 등 **정책적 자원**
- 공동체상영, 공동체미디어, 미디어교육, 지역문화 등 유관 '**전국 네트워크 조직**' 및 '**네트워크**'(커뮤니티시네마네트워크, 전국마을공동체미디어연대, 작은영화관협회(준), 한국공동체라디오방송협회, 균형발전 혁신활동가협의회 네트워크 등)
- 문화도시, 주민자치(마을공동체), 도지재생, 균형발전 등 지역미디어센터 관련 사업·활동과 **연계하며 사례/역량을 늘려가고 있는 활동주체**

## 7. 지역미디어센터 정책 체계 리뉴얼 방안\_법제 정비

- **지역문화진흥법 개정**  
: 생활문화시설로서 지역미디어센터의 위상을 보다 명확하게 하는 법(시행령) 개정
- **문화예술교육지원법 개정**  
: 생활문화시설이 문화예술교육시설에 포함될 수 있도록 하는 법(시행령) 개정
- **문화체육관광부와 그 소속기관 직제(시행령) 개정**  
: 직무에 '미디어'포함(정부조직법 관련 조항도)  
: 문화예술정책실 분장에 '생활문화시설'포함  
: 콘텐츠정책국 분장에 '지역영상문화'포함  
: 미디어정책국 분장에 '미디어교육'포함 등
- **지방자치법**  
: 지방자치단체의 사무 범위에 지역문화/생활문화시설/문화예술교육/미디어교육 등의 내용을 추가  
※지방자치법 제13조 제2항 5호

5. 교육·체육·문화·예술의 진흥  
 가. 어린이집·유치원·초등학교·중학교·고등학교 및 이에 준하는 각종 학교의 설치·운영·지도  
 나. 도서관·운동장·광장·체육관·박물관·공연장·미술관·음악당 등 공공교육·체육·문화시설의 설치 및 관리  
 다. 지방문화재의 지정·등록·보존 및 관리  
 라. 지방문화·예술의 진흥  
 마. 지방문화·예술단체의 육성

## 8. 지역미디어센터 정책 체계 리뉴얼 방안\_지원조직

- 정부 산하 공공기관의 상향식 전달체계 지양  
: 영화진흥위원회, 한국언론진흥재단, 지역문화진흥원, 한국문화예술교육진흥원, 콘텐츠진흥원 등 대부분 산하기관이 지역미디어센터에 연계되어 있지만, 사업성과 확보의 전달체계의 유용한 단말로만 활용되는 한계 존재
- '상향식', '중첩과 연계' 등 실현을 위한 민간주도 지원 역할 수행  
: 전국미디어센터협의회 역할 강화를 방향으로 설정  
: 한국문화예술회관련협회, 한국문화원연합회 등 특수법인 지양
- 방안  
: 지역문화진흥법 제8조의 지역문화진흥 자문사업단 관련 내용 정비를 통해 '미디어'분야 자문사업단 지정  
: 지역문화진흥법 제13조의 3의 전담기관 지정 관련 내용 정비를 통해 '미디어'분야 전담 지원 기관 지정

## 9. 지역미디어센터 정책 체계 리뉴얼 방안\_기타

- 지역미디어센터 인정 제도  
: 지역미디어센터를 <지역주민의 영상/미디어 관련 역량강화와 미디어를 통한 생활문화활동을 지원하기 활동을 지원하기 위해 지방자치단체장 및 비영리단체가 건립하고 문화체육관광부장관이 인정하는 시설>로 법적 규정하고  
: 민간참여를 통한 인정심사 실시(문화체육관광부 일반회계/광특회계 등을 통해 기 설립된 곳은 자동 인정)  
: 지역미디어센터설립 사무를 지방이양한 이후, 도시재생/주민자치/농촌지원/기업사회공헌/민간주도 등으로 다양하게 확대되고 있는 지역미디어센터의 운영활성화 및 횡적연계를 통한 지역문화정책 강화
- 인정 지역미디어센터에 대한 '기본예산' 지원  
: 기본 인력에 대한 인건비, 기본 사업에 대한 사업비  
: 스태프 재교육, 현황조사/연구, 교류협력 활동, 미래준비사업 개발 및 시범운영 등  
: 인정 갱신을 위한 성과/평가 지표 개발 및 평가 등
- 지역문화 협단체 간 소통 강화 및 공동/협력 사업 추진  
: 전국지역문화재단연합회, 한국광역문화재단연합회, 한국문화의집협회 등 지역문화 협단체와 지역미디어센터의 운영 활성화를 위한 정기논의테이블 구성, 공동사업 기획/추진 등  
: 지역미디어센터 운영 지역문화재단과 전국미디어센터협의회 간 공동사업 추진
- 유관분야 정책 연계체계 확보  
: 미디어교육 관련 법률 제정 시 미디어교육시설에 '지역미디어센터' 명시  
: 방송·미디어 관련 법 전면개정 시 '지역미디어센터'의 역할 명시  
: 영화(영상) 관련 법 개정 시 '지역미디어센터'의 역할 명시 등

**감사합니다**

---

---